



# まん延防止等重点措置

## 愛知県新型コロナウイルス感染症

### 第4波の抑制に向け

# まん延防止等重点措置

愛知県全域 4月20日～5月11日

## まん延防止・第4波抑制へ！

愛知県では、3月21日の本県独自の嚴重警戒措置の解除後、感染の再拡大と第4波を防止するため、名古屋市内において酒類を提供する飲食店等に午後10時までの営業時間の短縮要請などをお願いするとともに、ワクチン接種体制整備の加速や医療提供体制の更なる強化など、感染防止対策に取り組んできましたが、新規陽性者数は3月後半から徐々に増加しており7日間平均値で

3月25日には50人を上回り**ステージI**→**ステージII**

4月13日には160人を超え**ステージIII**

となりました。7日間平均の入院患者数も4月15日には300人を超える水準となり、第4波と認識しています。

変異株の広がりも含め、全国的に感染が再拡大し、4月5日には宮城県、大阪府及び兵庫県、4月12日には東京都、京都府及び沖縄県に「まん延防止等重点措置」が適用され、期間・区域、業態を絞った集中的な対策が行われています。

このような中、4月14日に1月28日以来200人を超え216人が感染、15日に国へ「**新型インフルエンザ等対策特別措置法に基づくまん延防止等重点措置の公示に関する要請**」を行い、16日には国において愛知県、埼玉県、千葉県、神奈川県に対し、「**まん延防止等重点措置**」の適用が決定されました。

### 「愛知県まん延防止等重点措置」の対策

県民	① 不要不急の行動の自粛	外出自粛 名古屋市 : 20時以降 名古屋市以外 : 21時以降
	② 県をまたぐ不要不急の移動自粛	まん延防止等重点措置区域
	③ 高齢者等への感染拡大の防止	高齢者・基礎疾患のある方に配慮
	④ 基本的な感染防止対策の徹底	4人までマスク会食
事業者	⑤ 飲食店等に対する営業時間短縮等の要請	名古屋市: 5時～20時、名古屋市以外: 5時～21時 愛知県全域: カラオケ設備の利用自粛
	⑥ 飲食店等以外の営業時間短縮の働きかけ	名古屋市: 5時～20時、名古屋市以外: 5時～21時
	⑦ 業種別ガイドラインの遵守等	高齢者施設での対策徹底
	⑧ テレワークの徹底等	出勤者数7割削減目標
	⑨ 職場クラスターを防ぐ感染防止対策	休憩室等での注意周知
その他	⑩ イベントの開催制限等	50%+5,000人以下
	⑪ 行事等での対策	不要不急の旅行は自粛
	⑫ 学校等での対応	対策徹底し教育活動継続
県	⑬ ワクチン接種体制の整備加速	○飲食店等に対する見回り、働きかけ等

本県では、国の基本的対処方針に基づ

き、**実施区域を愛知県全域、実施期間は4月20日(火)から5月11日(日)までの22日間**として重点措置を講じることとし、名古屋市内**〈法第31条の6第1項に基づく要請〉**の飲食店等に対しては午後8時後時まで、名古屋市以外**〈法第24条第9項に基づく協力要請〉**の地域には午後9時までとする営業時間の短縮要請など、更なる感染防止対策の徹底をお願いすることになりました。

県民・事業者の皆様、医療関係者、市町村等関係機関一丸となって、心を一つにワン愛知で、この第4波を抑制、克服し、日も早く日常を取り戻していくため、引き続き、ご協力をお願いいたします。

ページから一部修正削除・加筆

### I. 県民の皆様へのお願い

① 不要不急の行動の自粛
○日中も含め不要不急の <b>外出自粛</b> を徹底
○特に <b>名古屋市</b> : 20時以降 <b>名古屋市以外</b> : 21時以降
○感染対策が徹底されていない飲食店の利用自粛
○家庭で <b>ステイホーム</b>
② 県をまたぐ不要不急の移動自粛
○不要不急の <b>移動自粛</b>
○特に <b>まん延防止等重点措置区域</b>

### II. 事業者の皆様へのお願い

⑤-1 飲食店等に対する営業時間短縮等の要請		
地 域	名古屋市	名古屋市以外
期 間	4月20日(火)～5月11日(火)	
対 象	全ての飲食店等	
時 間	5時～20時	5時～21時
酒類の提供	11時～19時	時間的余裕をもってストップ

### ⑤-2 時短要請に係る協力金

地 域	名古屋市	名古屋市以外
期 間	4月20日(火)～5月11日(火) 22日間	
協 力 金	○中小企業 売上高に応じて 4万円～10万円	○中小企業 売上高に応じて 2.5万円～7.5万円
	○大企業 売上高減少額の4割 (最大20万円)	○大企業 売上高減少額の4割 (最大20万円)
主 要 支 給 要 件	※1店舗1日あたり	
	①業種別ガイドラインを遵守 ②安全・安心宣言書に登録、PRステッカーとポスターを掲示 ③カラオケ設備の利用自粛	

### ⑤-4 飲食店等に対するカラオケ設備利用自粛要請

地 域	愛知県全域	
対 象	カラオケ設備を提供している飲食店等・カラオケボックス	
内 容	カラオケ設備の利用自粛	
協 力 金	営業時間短縮要請の対象外の飲食店等・カラオケボックス 1店舗1日あたり1万円 ※カラオケボックスは特例あり	

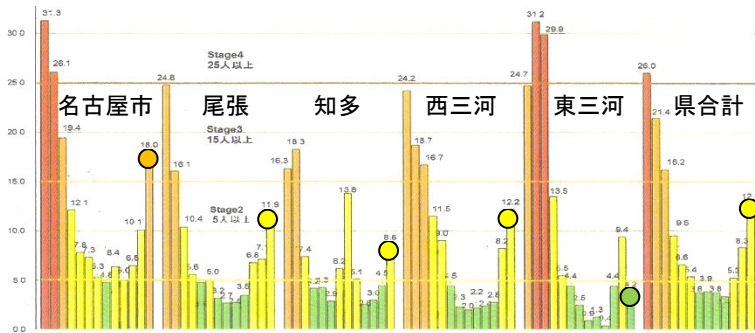


(まん延防止・第4波の抑制に向け県民・事業者の皆様へのメッ

# STEP 21 県政 REPORT







### ●地域別各週 10 万人当たりの新規陽性者数

各地域とも3月下旬から増加傾向となっているが名古屋市の感染者の増加が顕著となっている。(各地域のグラフの左から 1/10-16 の週、17-24、31、2/7、14、21、28、3/7、14、21、28、最後が 4/4-10 の週)

## ■一般会計補正予算(第3号)の概要

4月21日開会の令和3年4月臨時愛知県議会で可決した補正予算548億1,550万円の歳入内訳は、新型コロナウイルス感染症対応地方創生臨時交付金500億余円及び生活困窮者支援対策費補助金48億円(共に国庫支出金)、歳出は以下の通りです。

### ●愛知県感染防止対策協力金(4/20~5/11 実施分)…492億余円

- ・県内すべての飲食店等に対し、名古屋市内は午後8時まで(協力金4万円~最大20万円/1日)、名古屋市以外は午後9時まで(同2.5万円~最大20万円/1日)の時短要請等の協力事業者へ交付
- ・県内すべてのカラオケ設備を提供している飲食店等(上記該当以外)及びカラオケボックスで利用自粛に対する協力金(一律1万円/1日、夜間営業のカラオケボックスは上記時短要請の飲食店と同額)を交付

※売上高に応じた交付額(それでも最低額は交付)となるため審査は煩雑になる見込み、電子申請も検討 申請受付は6月頃 問合せ:052-954-7453

### ●飲食店等の見回り活動等により感染防止対策を促進…7.6億円

- ・名古屋市内(約1万8千店舗)ではアクリル板の設置等や食事中以外のマスク会食の推奨などの感染防止対策の徹底や時短の確認、名古屋市以外(約2万2千店舗)では時短の確認に見回り活動を実施

### ●生活福祉資金貸付制度の特例措置の申請期間を延長…48億円

- ・休業など一時的な資金が必要な方の緊急小口資金(据え置き1年、償還2年)及び失業など生活の立て直しが必要な方の総合支援資金(生活支援費)(据え置き1年、償還10年)の特例措置の延長(2021年6月末まで)に伴い貸付原資を増額

## ■稲沢市の新型コロナウイルスワクチン接種について

ワクチン接種は令和4年2月末までの予定で国の施策として実施されます。接種順位は医療従事者等の後、高齢者→基礎疾患を有する者→高齢者施設の従事者→60~64歳の者→それ以外の者の順です。(稲沢市のホームページより以下同様)

### ●高齢者(令和3年度中に65歳以上に達する方)接種の今後の予定

- ・個別通知(接種券):4月22日発送
- ・予約受付:医療機関は5月10日予約開始  
ウェブ・コールセンター※は5月14日予約開始
- ・接種開始:5月25日(高齢者施設入所者は4月下旬~5月)
- ・接種場所:集団接種:稲沢市保健センター、同祖父江支所  
個別接種:市内の病院・診療所等(調整中)  
(施設接種:高齢者施設利用者)

※保健センター、同祖父江支所、きたやまクリニック、たけむらクリニック、稲沢市民病院、稲沢厚生病院、六輪病院が対応



# STEP2



新年度2度目の4月臨時議会の冒頭に神戸

議長、大村知事から20世紀中

には不可能と言われた高輝度青色発光ダイオードの発明でノーベル物理学賞を受賞され名誉県民である故赤崎勇先生へ哀悼の言葉を述べられました。先人の偉業に感謝し **未来へつづくまちづくりへ** 一生懸命動きます。愛知県議会議員 **鈴木じゅん**



●キャンペーンレディの皆さん(井坂美穂さん、大野真由さん、各務朱音さん)

### ●東海北陸道一宮稲沢北 IC 開通式

稲沢市から北へ約2.2kmの西尾張中央道に一宮稲沢北インターチェンジが開通、15の信号交差点と尾西線踏切を回避してアクセス可能です。(名神高速道路には乗り降りできません)



### ●稲沢市消防団員任命式

稲沢市消防団員任命式がコロナ対策を実施して挙行され、鈴木は地元県議を代表して10年の節目となる東日本大震災に触れながらご挨拶させていただきました。



### ●TOKYO2020 聖火リレー

輝&輝(kiki)の津軽三味線演奏の後、聖火は採火式に参加できなかった石川さんから駐日ギリシャ大使に、最終ランナーは久納前商工会議所会頭が務められました。



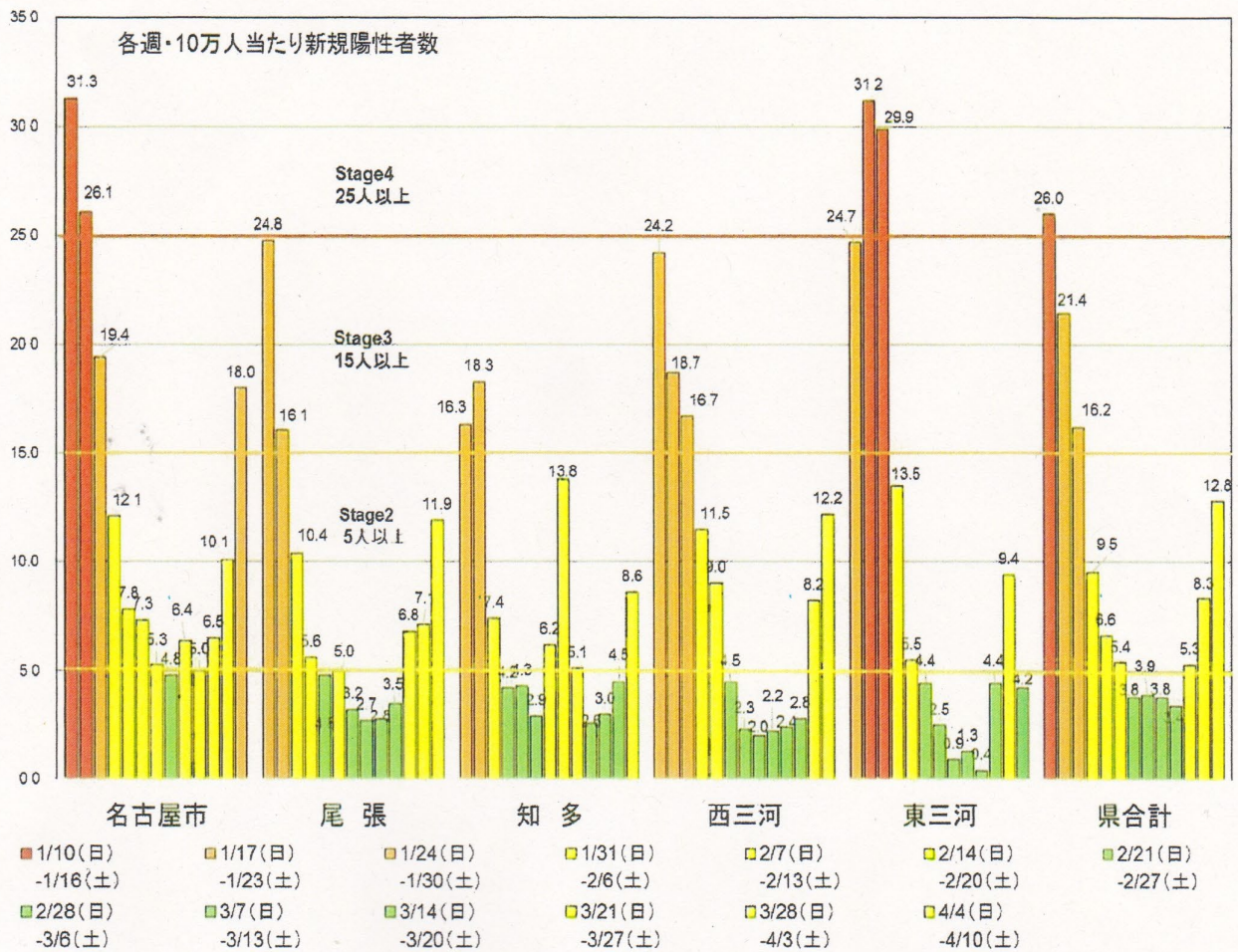
### ●新政あいち県議団 健康と食のPT

名鉄労組出身の松本議員の紹介で名鉄バスの保健師の方をお迎えし無呼吸症候群や肥満への対応など健康に関する取組について意見交換をさせていただきました。





# ■ 地域別・各週・10万人当たり「新規陽性者数」の推移



## 居住地域別の状況

## クラスター要因 (発生地域別)

	1/10(日) -1/16(土)	1/17(日) -1/23(土)	1/24(日) -1/30(土)	1/31(日) -2/6(土)	2/7(日) -2/13(土)	2/14(日) -2/20(土)	2/21(日) -2/27(土)	2/28(日) -3/6(土)	3/7(日) -3/13(土)	3/14(日) -3/20(土)	3/21(日) -3/27(土)	3/28(日) -4/3(土)	4/4(日) -4/10(土)	4/4(土) -4/10(日)
名古屋市	31.3	26.1 (0.83)	19.4 (0.74)	12.1 (0.62)	7.8 (0.64)	7.3 (0.94)	5.3 (0.73)	4.8 (0.91)	6.4 (1.33)	5.0 (0.78)	6.5 (1.30)	10.1 (1.55)	18.0 (1.78)	1.8
尾張	24.8	16.1 (0.65)	10.4 (0.65)	5.6 (0.54)	4.8 (0.86)	5.0 (1.04)	3.2 (0.64)	2.7 (0.84)	2.8 (1.04)	3.5 (1.25)	6.8 (1.94)	7.1 (1.04)	11.9 (1.68)	0.2
知多	16.3	18.3 (1.12)	7.4 (0.40)	4.2 (0.57)	4.3 (1.02)	2.9 (0.67)	6.2 (2.14)	13.8 (2.23)	5.1 (0.37)	2.6 (0.51)	3.0 (1.15)	4.5 (1.80)	8.6 (1.91)	0.0
西三河	24.2	18.7 (0.77)	16.7 (0.89)	11.5 (0.69)	9.0 (0.78)	4.5 (0.50)	2.3 (0.51)	2.0 (0.87)	2.2 (1.19)	2.4 (1.08)	2.8 (1.17)	8.2 (2.93)	12.2 (1.49)	1.1
東三河	24.7	31.2 (1.26)	29.9 (0.96)	13.5 (0.45)	5.5 (0.41)	4.4 (0.80)	2.5 (0.57)	0.9 (0.36)	1.3 (1.44)	0.4 (0.31)	4.4 (11.00)	9.4 (2.14)	4.2 (0.45)	0.8
県合計	26.0	21.4 (0.82)	16.2 (0.76)	9.5 (0.59)	6.6 (0.69)	5.4 (0.82)	3.8 (0.70)	3.9 (1.03)	3.8 (0.97)	3.4 (0.89)	5.3 (1.56)	8.3 (1.57)	12.8 (1.54)	0.9



# 愛知県新型コロナウイルス感染症

## 第4波の抑制に向け

# まん延防止等 重点措置

愛知県全域 4月20日～5月11日

## 「愛知県まん延防止等重点措置」の対策

県民	① 不要不急の行動の自粛	外出自粛 名古屋市 : 20時以降 名古屋市以外: 21時以降
	② 県をまたぐ不要不急の移動自粛	まん延防止等重点措置区域
	③ 高齢者等への感染拡大の防止	高齢者・基礎疾患のある方に配慮
	④ 基本的な感染防止対策の徹底	4人まででマスク会食
事業者	⑤ 飲食店等に対する営業時間短縮等の要請	名古屋市: 5時～20時、名古屋市以外: 5時～21時 愛知県全域: カラオケ設備の利用自粛
	⑥ 飲食店等以外の営業時間短縮の働きかけ	名古屋市: 5時～20時、名古屋市以外: 5時～21時
	⑦ 業種別ガイドラインの遵守等	高齢者施設での対策徹底
	⑧ テレワークの徹底等	出勤者数7割削減目標
	⑨ 職場クラスターを防ぐ感染防止対策	休憩室等での注意周知
その他	⑩ イベントの開催制限等	50%+5,000人以下
	⑪ 行事等での対策	不要不急の旅行は自粛
	⑫ 学校等での対応	対策徹底し教育活動継続
県	〇 ワクチン接種体制の整備加速	〇 飲食店等に対する見回り、働きかけ 等

## I. 県民の皆様へのお願い

### ① 不要不急の行動の自粛

- 〇 日中も含め不要不急の外出自粛を徹底
- 〇 特に名古屋市 : 20時以降  
名古屋市以外: 21時以降
- 〇 感染対策が徹底されていない飲食店の利用自粛
- 〇 家庭でステイホーム

### ② 県をまたぐ不要不急の移動自粛

- 〇 不要不急の移動自粛
- 〇 特にまん延防止等重点措置区域

### ③ 高齢者等への感染拡大の防止

- 〇 高齢者・基礎疾患のある方に配慮
- 〇 リスクの高い施設を利用しない

### ④ 基本的な感染防止対策の徹底

- 〇 感染しない・させない
- 〇 4人まででマスク会食
- 〇 三密避け外出は短時間



## II. 事業者の皆様へのお願い

### ⑤-1 飲食店等に対する営業時間短縮等の要請

地域	名古屋市	名古屋市以外
期間	4月20日(火)～5月11日(火)	
対象	全ての飲食店等	
時間	5時～20時	5時～21時
酒類の提供	11時～19時	時間的余裕をもって ストップ

### ⑤-2 時短要請に係る協力金

地域	名古屋市	名古屋市以外
期間	4月20日(火)～5月11日(火) 22日間	
協力金	<ul style="list-style-type: none"> <li>〇 中小企業 売上高に応じて 4万円～10万円</li> <li>〇 大企業 売上高減少額の4割 (最大20万円)</li> </ul>	<ul style="list-style-type: none"> <li>〇 中小企業 売上高に応じて 2.5万円～7.5万円</li> <li>〇 大企業 売上高減少額の4割 (最大20万円)</li> </ul>
	※1店舗1日あたり	
主な支給要件	① 業種別ガイドラインを遵守 ② 安全・安心宣言施設に登録、PRステッカーとポスターを掲示 ③ カラオケ設備の利用自粛	

### ⑤-3 時短要請に係る協力金

**【中小企業】** 1店舗・1日あたり

名古屋市			名古屋市以外		
売上高/日	協力金の額(店舗・日)	条件	売上高/日	協力金の額(店舗・日)	条件
～10万円	4万円	～4,000円/日	～約8.3万円	2.5万円	～3,000円/日
10万円～25万円	4万円～10万円	4,000円/日～10万円	約8.3万円～25万円	2.5万円～7.5万円	3,000円/日～10万円
25万円～	10万円	10万円以上	25万円～	7.5万円	10万円以上

協力金/店舗・日

**【大企業】** 1店舗・1日あたり  
**売上高減少額の4割(最大20万円)** ※中小企業においてもこの方式を選択可  
 名古屋市以外の店舗は、前年度もしくは前々年度の1日あたり売上高の30%の額を超えることはできません。

### ⑤-4 飲食店等に対するカラオケ設備利用自粛要請

地域	愛知県全域
対象	カラオケ設備を提供している飲食店等・カラオケボックス
内容	カラオケ設備の利用自粛
協力金	<b>営業時間短縮要請の対象外の飲食店等・カラオケボックス</b> <b>1店舗1日あたり1万円</b> ※カラオケボックスは特例あり





### ⑥ 飲食店等以外の営業時間短縮の働きかけ

内容	施設に人が集まり飲食につながる可能性のある施設に営業時間短縮への協力を依頼（協力金対象外）	
期間	4月20日（火）～5月11日（火）・22日間	
時間	名古屋市	名古屋市以外
	営業時間 5時～20時 酒類提供 11時～19時	営業時間 5時～21時 酒類提供 余裕をもってストップ
対象施設	<ul style="list-style-type: none"> <li>○運動施設、遊技場</li> <li>○劇場、観覧場、映画館又は演芸場</li> <li>○集会場又は公会堂、展示場</li> <li>○博物館、美術館又は図書館</li> <li>○ホテル・旅館（集金の用に供する部分に限る）</li> <li>○遊興施設（食品衛生法上の飲食店営業許可を受けている店舗を除く）</li> <li>○物品販売業を営む店舗（1,000m<sup>2</sup>超）</li> <li>○サービス業を営む店舗（1,000m<sup>2</sup>超）</li> </ul>	

あわせて、人数制限5000人、かつ、収容率要件50%以下とすることへの協力をお願いします

### ⑦ 業種別ガイドラインの遵守等

- 業種別ガイドラインの遵守、徹底
- 高齢者を守る8つのポイントを徹底

### ⑧ テレワークの徹底等

- 出勤者数7割削減目指すテレワーク徹底
- 勤務抑制 **名古屋市** :20時以降  
**名古屋市以外**:21時以降

### ⑨ 職場クラスターを防ぐ感染防止対策

- 休憩室等の居場所の切替わりに注意

## Ⅲ. その他のお願い

### ⑩ イベントの開催制限等

#### 事業者における開催制限

内容	人数上限 <b>50%+5,000人</b> 以下
その他	○営業時間短縮 <b>名古屋市</b> :20時まで <b>名古屋市以外</b> :21時まで
	○イベント前後の会食自粛周知

### ⑪ 行事等での対策

- 多人数が集まる行事は感染防止対策を徹底
- 大型連休中の不要不急の旅行の自粛

### ⑫ 学校等での対応

- 健康観察・感染防止を徹底し教育活動継続
- 寮生活・部活動など**集団行動**での対策徹底
- 家庭でも規則正しい生活習慣、速やかに帰宅、生徒のみでの会食自粛
- 修学旅行等は、感染防止を徹底し適切に実施

## Ⅳ. 県の取組

- 医療体制緊急確保チームにより医療を維持
- ワクチン接種体制の整備加速
- 高齢者施設等職員へのスクリーニング検査
- 飲食店に対する見回り、働きかけの徹底

## 高齢者の新型コロナウイルスワクチン接種について…資料は稲沢市の公式LINEから

接種券発送（高齢者分） 令和3年4月22日（木）  
**対象者** 昭和32年4月1日以前に生まれた方  
 ※高齢者施設の接種 5月6日頃から開始 施設での接種



### 高齢者の新型コロナウイルスワクチン予防接種予約方法

- ・5月10日（月）：医療機関での予約開始
- ・5月14日（金）：web・コールセンターでの予約開始

（web・コールセンターでの予約：保健センター、保健センター祖父江支所、きたやまクリニック、たけむらクリニック、稲沢市民病院、稲沢厚生病院、六輪病院）  
 ※医療機関によって予約方法が異なります  
 web予約以外の医療機関（下記表）は、医療機関に直接申し込みとなります。

### 高齢者の新型コロナウイルスワクチン予防接種開始

5月25日（火）：個別接種開始予定 ※医療機関毎に、接種日時が異なります  
**必ず予約が必要**です

その他

- ファイザー社のワクチンは、**接種回数は、2回**です。
- 接種費用は、**無料**です。  
 ※個別接種の場合、接種前後の診療等について、通常の診療として自己負担が生じる可能性があります
- 接種時には、**必ず「接種券」と「予診票」（接種券と同封）と「本人確認ができるもの」**をお持ちください。  
 ※予約開始直後は、予約が取りにくい可能性はありますが、接種を希望されるすべての方が接種できるように、ワクチンは、順次供給されます。安心してお待ちください

実施医療機関  
 ☆集団接種会場： 稲沢市保健センター、保健センター祖父江支所  
 ☆個別接種： 稲沢市医師会 45医療機関

【市内医療機関一覧】 (令和3年4月22日現在)

地区	医療機関名	所在地	予約電話番号	Web予約	
稲沢	おかざき内科	稲沢市稲島東六丁目31	0587-23-8338	-	
	おくむら小児科	稲沢市石橋四丁目80	0587-23-5133	-	
	ハーモニーランドクリニック	稲沢市稲島五丁目2	0587-22-2232	-	
	(医)かわむらクリニック	稲沢市大塚北六丁目50	0587-23-2222	-	
	きむら内科内分・糖尿病クリニック	稲沢市大塚北九丁目79-1	0587-23-2520	-	
	(医)芙蓉会 田中医院	稲沢市西町二丁目2-7	0587-32-0301	-	
	きたやまクリニック	稲沢市稲沢町北山 18-2	コールセンター 0120-542500	○	
	(医)稲沢クリニック	稲沢市高御堂四丁目1-1	0587-23-8882	-	
	ほり皮フ科クリニック	稲沢市重本一丁目58	0587-22-1108	-	
	三輪産婦人科	稲沢市石橋二丁目150	0587-21-2332	-	
	三輪小児科	稲沢市石橋二丁目150	0587-21-2342	-	
	小正	神谷医院	稲沢市駅前二丁目19-17	0587-32-0030	-
		鈴木クリニック	稲沢市正明寺二丁目17-5	0587-23-0077	-
		オリブ内科クリニック	稲沢市正明寺三丁目191	0587-21-1177	-
		(医)こうのみやクリニック	稲沢市国府宮四丁目19-1	0587-34-6777	-
(医)洲栄会 山村外科		稲沢市小池一丁目4-25	0587-32-1845	-	
(医)心友会 吉田内科循環器科		稲沢市治部丸橋町3	0587-23-8211	-	
稲沢市民病院		稲沢市長東町100	コールセンター 0120-542500	○	
下津		いしはら内科・循環器内科クリニック	稲沢市下津大門町91-1	0587-21-1002	-
		岩田内科	稲沢市下津橋所一丁目2-3	0587-24-1861	-
		リニック （医）請儀会 かじうらファミリー クリニック	稲沢市下津住吉町22	0587-34-5556	-
大里東		たけむらクリニック	稲沢市赤池旗屋町1-1	コールセンター 0120-542500	○
		稲垣医院	稲沢市井之口大宮町85	0587-32-3991	-
		(医)悠美 整形外科・内科	稲沢市井之口下北町四丁目43-1	0587-24-3131	-
		(医)谷医院 (医)幸西会 宮川醫院	稲沢市井之口北畑町232 稲沢市井之口小番戸町8	0587-32-0512 0587-24-3811	- -
大里西		大里クリニック	稲沢市高重中町118-1	0587-32-2010	-
	杉原内科外科医院	稲沢市井之口下松野町一丁目221	0587-21-0832	-	
明治	花井医院	稲沢市奥田切町83	0587-21-2221	-	
	宮下医院	稲沢市平金森町78-2	0587-36-7028	-	
	(医)やまかみ内科循環器科 山田内科呼吸器科	稲沢市一色中屋敷町153-1 稲沢市天光田町9-2	0587-36-7778 0587-24-7707	- -	
千代田	(医)荒尾内科・耳鼻咽喉科	稲沢市梅須賀七丁目31	0587-34-3111	-	
	仲医院	稲沢市西浦口町郷東54	0587-36-0701	-	
	青飼科 外科 たちクリニック	稲沢市大矢町三條田42-1	0587-36-6611	-	
	医療法人大河内会おこら内科リ ニニック	稲沢市祖父江町榎方上切6-7	0587-97-8300	-	
	大島クリニック	稲沢市祖父江町三丸瀬駅通102	0587-97-7111	-	
祖父江	かげやまクリニック	稲沢市祖父江町榎方西郷31	0587-97-2522	-	
	(医)森上内科クリニック	稲沢市祖父江町森上本郷九29-8	0587-97-6867	-	
	(医)わたなべ医院	稲沢市祖父江町祖父江南川原67-10	0587-97-7888	-	
	愛知県厚生農業協同組合連合会 稲沢 厚生病院	稲沢市祖父江町本甲台町野7	コールセンター 0120-542500	○	
平和	(医)六輪会 六輪病院	稲沢市平和町塩川104	コールセンター 0120-542500	○	
	(医)佳信会 尾張西クリニック	稲沢市平和町須ヶ谷馬橋712-3	0567-47-0088	-	
	(医)樹浩会 榎木クリニック	稲沢市平和町下起南146-1	0567-47-1233	-	
平和医院	稲沢市平和町西光坊新町101	0567-46-0218	-		